

Notebookwagen Storage Box

Benutzerhandbuch für Notebookwagen Serie Storage Box:

**SB-16 EPT
SB-22
SB-24 P
SB-24 EP
SB-26 EP
SB-30**

Inhaltsverzeichnis

Zu diesem Handbuch	<u>03</u>
Allgemeine Sicherheitshinweise	<u>04</u>
Der Notebookwagen im Überblick	<u>05</u>
Die Komponenten des Notebookwagens	<u>07</u>
Der Rollschrank	<u>07</u>
Lehrernotebook mit Dockingstation	<u>07</u>
Notebooks	<u>07</u>
Projektor	<u>07</u>
Drucker	<u>07</u>
WLAN Access Point	<u>07</u>
Dockingstation (optional)	<u>07</u>
E/A-Elektronik	<u>07</u>
Steckerleisten	<u>07</u>
Switch	<u>07</u>
Schlüssel	<u>07</u>
Vor dem ersten Betrieb	<u>08</u>
Transport	<u>08</u>
Aufstellen	<u>09</u>
Laden der Notebooks	<u>10</u>
Notebooks verteilen und zurücklegen	<u>11</u>
A) Ohne Dockingstation die Notebooks verteilen	<u>11</u>
Zurücklegen der Notebooks	<u>12</u>
B) mit Dockingstation die Notebooks verteilen	<u>13</u>
Zurücklegen der Notebooks	<u>14</u>
Anschluss an ein externes Netzwerk	<u>15</u>
Pflege und Wartung	<u>15</u>
Erweiterungen des Notebookwagens Storage Box	<u>16</u>
Unterschiede der Notebookwagen Serie Storage Box	<u>16</u>
Technische Daten	<u>17</u>

Zu diesem Handbuch

In diesem Handbuch finden Sie die grundlegenden Informationen zum Arbeiten mit dem Notebookwagen. Sie lernen den Aufbau des Notebookwagens kennen und erfahren, wie Sie den Notebookwagen im Schulungsalltag einsetzen. Die wichtigsten Arbeitsschritte, wie zum Beispiel das Laden der Schüler-Notebooks, werden detailliert erklärt.

Bitte wenden Sie sich bei Fragen an Ihren Vertragspartner oder die Firma Gutmann GmbH.

Der Notebookwagen der Firma Gutmann ist so konfiguriert, dass Sie alle Geräte von verschiedenen Herstellern integrieren können.

Die Anleitungen und Abbildungen dieses Handbuchs beziehen sich auf die Standard-Ausführung des Notebookwagens. Es ist möglich, dass Ihr Notebookwagen in Ausführung und Bestückung von dieser Standard-Ausführung abweicht.

In diesem Handbuch werden sicherheitsrelevante Anweisungen und Hinweise zum Betrieb des Produkts wie folgt gekennzeichnet:



Anweisungen, die als Warnung gekennzeichnet sind, müssen Sie unbedingt befolgen, um mögliche Verletzungen zu vermeiden.

Erläuterung der Modellabkürzungen für den Notebookwagen : (z.B. SB-16 EPT)

- SB = Storage Box
- 16 = Anzahl der maximalen Bestückungsmöglichkeit mit Notebooks.
- E = eine Elektronikeinheit ist im System verbaut.
- P = ein Drucker kann im System verbaut werden.
- T = ein Lehrer Notebook kann im System verbaut werden.

Allgemeine Sicherheitshinweise

Lesen Sie vor dem ersten Betrieb des Notebookwagens diese Sicherheitshinweise. Es ist wichtig, dass Sie diese Sicherheitshinweise genau befolgen, damit keine Personen- oder Sachschäden entstehen.



Lesen Sie vor der Inbetriebnahme des Notebookwagens diese Bedienungsanleitung und beachten Sie die dort aufgeführten Sicherheits- und Bedienungshinweise.



Bewegen Sie den Notebookwagen nie alleine, sondern immer zu zweit und nur in geschlossenem Zustand, nachdem Sie den Netzstecker entfernt haben.



Versuchen Sie nie, den Notebookwagen über Treppenstufen zu tragen! Benutzen Sie Aufzüge oder Rampen.



Stellen Sie den Notebookwagen so im Schulungsraum auf, dass mindestens 80 cm an jeder Seite frei bleiben, damit im Notfall ein genügend breiter Fluchtweg zur Verfügung steht.



Schließen Sie den Notebookwagen nur an einer vorschriftsmäßig installierten 230 Volt Steckdose an, die mit einer 16 Ampere-Sicherung gesichert ist.



Falls Sie für den Anschluss des Geräts ein Verlängerungskabel verwenden, achten Sie unbedingt darauf, dass das Verlängerungskabel ordnungsgemäß geerdet und mit den landesüblichen Steckern versehen ist. Fehlerhafte Verlängerungskabel können zu Verletzungen und Schäden am Gerät führen.



Verlegen Sie das Netzkabel flach am Boden, so dass die Stolpergefahr minimiert wird. Falls vorhanden, fixieren Sie das Netzkabel mit geeigneten Materialien (z.B. Klebeband) am Boden.



Schalten Sie den Notebookwagen am EIN/AUS-Schalter aus (SB-16 EPT, SB-24 EP, SB-26 EP) und ziehen Sie den Netzstecker, bevor Sie Wartungs- oder Reinigungsarbeiten an dem Notebookwagen oder an den integrierten Geräten durchführen. Beachten Sie dabei die entsprechenden Bedienungsanleitungen der mitgelieferten Geräte.

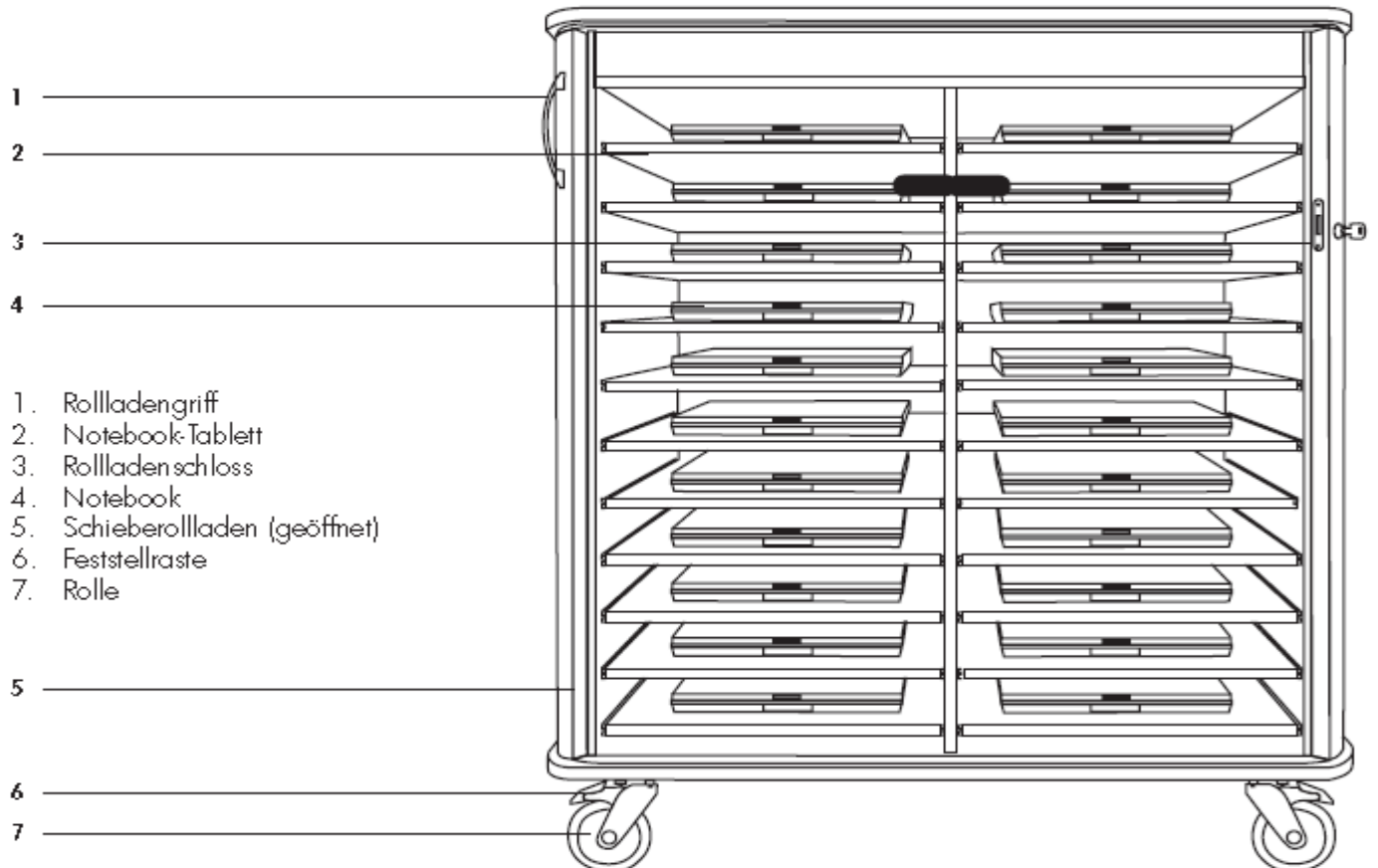


Benutzen Sie den mitgelieferten Zwischenstecker mit Überspannungs- und Blitzschutz, um Schäden an den eingebauten Geräten zu vermeiden.

Der Notebookwagen im Überblick

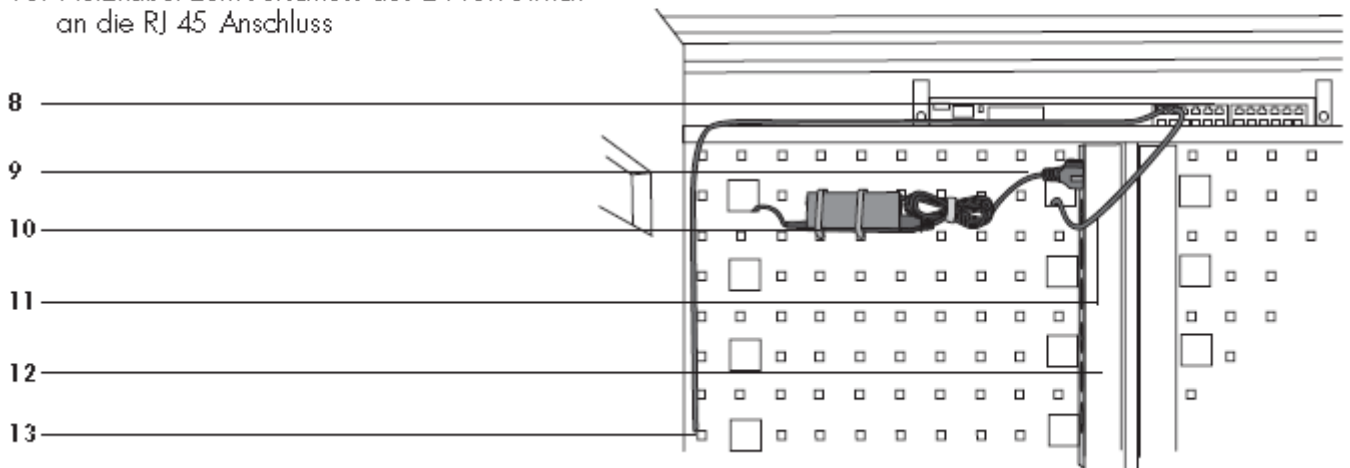
Die folgenden Abbildungen zeigen die Komponenten des Notebookwagens und dessen Bezeichnungen.

Vorderansicht:



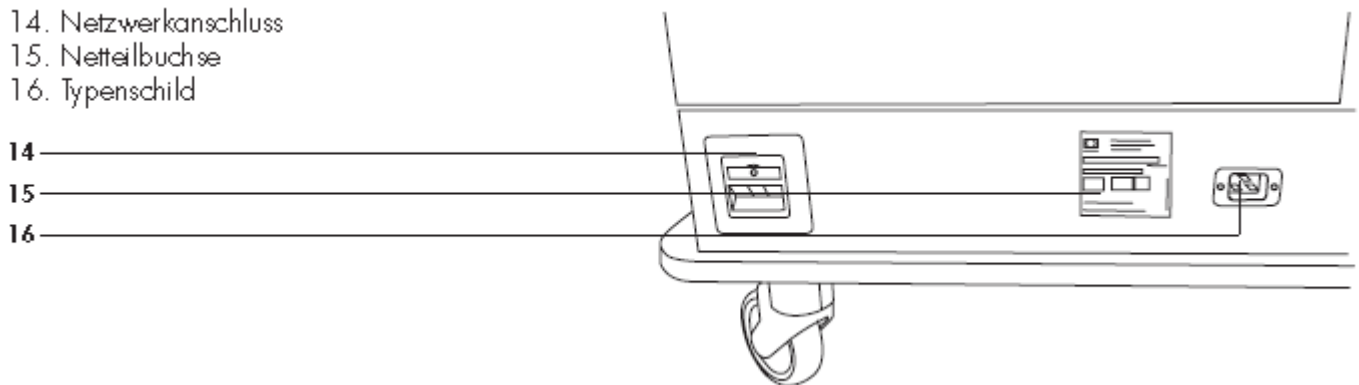
Rückansicht, geöffnet (links oben):

- 8. 24-Port-Switch
- 9. Netzteilstecker
- 10. Netzteil des Notebooks/Port-Replikators
- 11. Mehrfachsteckdose
- 12. Netzkabel Notebook
- 13. Netzkabel zum Anschluss des 24-Port-Switch an die RJ 45 Anschluss



Seitenansicht (links unten):

- 14. Netzwerkanschluss
- 15. Netzteilebuchse
- 16. Typenschild



Die Komponenten des Notebookwagens

Der Notebookwagen ist ein reines Aufbewahrungssystem für Notebooks. Die Notebooks werden nach dem Unterricht im Notebookwagen aufbewahrt, die Akkus werden geladen und die Notebooks können über das Netzwerk vom Systemadministrator ferngewartet werden.

Der Rollschrank

Alle Komponenten sind platzsparend im multifunktionalen Rollschrank integriert. Die stabile Konstruktion und die widerstandsfähige Oberfläche prädestinieren den Notebookwagen für den harten Einsatz im Schul- und Schulungsalltag. Da die Notebooks intern verkabelt sind, genügt ein einziger Stromanschluss, um ohne Kabelgewirr alle Notebookakkus schnell und einfach aufzuladen. Der Rollschrank ist komplett abschließbar und schützt so die wertvollen Geräte vor unbefugtem Zugriff.

Lehrer-Notebook mit Dockingstation (SB-16 EPT)

Das Lehrer-Notebook steht auf einer stabilen, ausziehbaren Auflage in ergonomischer Höhe.

Notebooks

Die Notebooks sind auf den Tablett untergebracht. Die Notebooks werden im Unterricht kabellos über die Akkus mit Strom versorgt. Eine Stromversorgung über die Netzteile ist nicht möglich, da diese mit Kabelbindern im Notebookwagen fixiert sind.

Projektorauszug (SB-16 EPT)

Der Projektor steht auf einem stabilen Auszug.

Druckerauszug (SB-16 EPT, SB-24P, SB-24 EP, SB-26 EP)

WLAN Access Point

Der Wireless-Access-Points ist nicht im Lieferumfang. Dieser wird nach Bedarf an der Servicetüre befestigt und über mitgelieferte Datenkabel an der Datendose angeschlossen.

E/A-Elektronik (SB-16 EPT, SB-24 EP, SB-26 EP)

Die E/A-Elektronik regelt den Ladevorgang beim Aufladen der Schüler-Notebooks. Der Ladevorgang ist auf eine Dauer von 2 Stunden voreingestellt. Nach dem Laden unterbricht die E/A-Elektronik die Stromversorgung der Steckerleisten, an denen die Schüler-Notebooks angeschlossen sind.

Steckerleisten

Die Steckerleisten für den zeitgeschalteten Ladestromkreis versorgen während des Ladens der Schüler-Notebooks den Notebookwagen. Während des normalen Betriebs versorgt eine zusätzliche Steckerleisten den Notebookwagen dauerhaft mit Strom.

Montagefach für Switch

Der Switch ist nicht im Lieferumfang enthalten. Auf der Rückseite befindet sich im oberen Fach die Aufnahmemöglichkeit für einen Switch.

Schlüssel

Sie erhalten mit dem Notebookwagen vier Schlüssel, zwei für den vorderen Schiebe-Rollladen und zwei für die Türen auf der Rückseite. Es handelt sich um das gleiche Schließsystem.

Vor dem ersten Betrieb

Transport:



Bewegen Sie den Notebookwagen nie alleine, sondern immer nur zu zweit und in geschlossenem Zustand.

Versuchen Sie nie, den Notebookwagen über Treppenstufen zu tragen! Benutzen Sie Aufzüge oder Rampen.

Stellen Sie den Notebookwagen so im Schulungsraum auf, dass mindestens 80 cm an jeder Seite frei bleiben, damit im Notfall ein genügend breiter Fluchtweg für die Schulungsteilnehmer zur Verfügung steht.

Transportieren Sie den Notebookwagen nur im geschlossenen Zustand.



1. Ziehen Sie vor dem Transport den Netzstecker und schließen Sie den Frontrollo ab.
2. Lösen Sie vor dem Transport die Feststellrasten an den beiden vorderen Rollen.
3. Eine Person fasst die linke, die andere Person die rechte Seite des Wagens.
4. Transportieren Sie den Notebookwagen.

Aufstellen:



Schließen Sie den Notebookwagen nur an einer vorschriftsmäßig installierten 230 Volt Steckdose an, die mit einer 16 Ampere-Sicherung gesichert ist.



Falls Sie für den Anschluss des Geräts ein Verlängerungskabel verwenden, achten Sie unbedingt darauf, dass das Verlängerungskabel ordnungsgemäß geerdet und mit den landesüblichen Steckern versehen ist. Fehlerhafte Verlängerungskabel können zu Verletzungen an Personen und Schäden am Gerät führen.



Verlegen Sie das Netzkabel flach am Boden, so dass die Stolpergefahr minimiert wird. Falls vorhanden, fixieren Sie das Netzkabel mit geeigneten Materialien (z.B. Klebeband) am Boden.



Achten Sie darauf, dass an den Seiten des Notebookwagens mindestens 80 cm frei bleiben, damit ein genügend großer Fluchtweg bleibt.

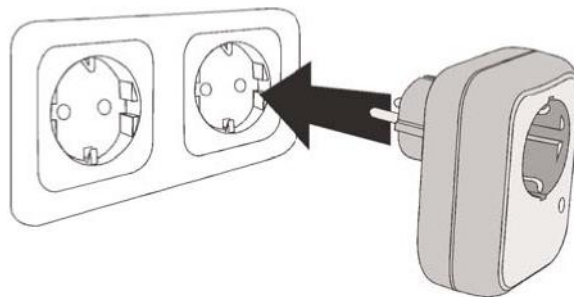
Laden der Notebooks

Es ist deshalb ratsam, die Schüler-Notebooks nur in einem abgeschlossenen Raum zu laden.

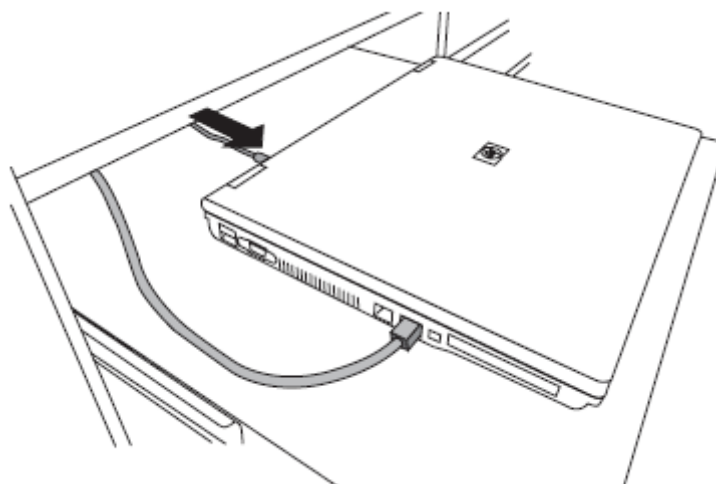
Bevor Sie den Notebookwagen zum ersten Mal in Betrieb nehmen, sollten Sie die Schülernotebooks vollständig aufladen.

Gehen Sie dazu wie folgt vor:

1. Stellen Sie den Notebookwagen so auf, dass zwischen der Rückseite des Notebookwagens und der Wand mindestens 50 cm Platz frei bleiben, damit das Gerät beim Laden nicht überhitzt. Achten Sie darauf, dass keine Gegenstände die Lüftungsöffnungen an der Rückseite des Notebookwagens verdecken.
2. Fixieren Sie die beiden vorderen Rollen, indem Sie mit dem Fuß auf die Feststellrasten treten.
3. Nehmen Sie den Überspannungsschutz und stecken Sie ihn in die Wandsteckdose.



4. Stecken Sie den Schuko-Stecker der Adapterleitung in den Überspannungsschutzstecker.
5. Verbinden Sie die Adapterleitung mit der Netzteilbuchse des Notebookwagens.
6. Öffnen Sie die beiden Schieberollladen zur Seite hin.
7. Vergewissern Sie sich, dass die Netzteilstecker der Notebooks fest in den Notebooks eingesteckt sind.



Schließen Sie nur die Geräte an den Steckleisten an, die mit dem Notebookwagen ausgeliefert wurden. Ansonsten können Spannungsspitzen auftreten, die die Sicherung überlasten und im ungünstigsten Fall zu dauerhaften Funktionsstörungen der integrierten Geräte führen.

Trennen Sie den Notebookwagen von der Stromversorgung, wenn der Ladevorgang beendet ist. Je nach Notebook-Modell und Zustand der Akkus sollte der Ladevorgang nach spätestens 2 Stunden abgeschlossen sein.

8. Ziehen Sie nach dem beendeten Ladevorgang den Schuko-Stecker aus dem Zwischenstecker mit Überspannungsschutz.
9. Nehmen Sie den Zwischenstecker aus der Wandsteckdose.
10. Schließen Sie die Schieberollladen.

Die Akkus der Schüler-Notebooks sind nun aufgeladen.

Schließen Sie immer die beiden hinteren Türen und die vorderen Schieberollladen mit den mitgelieferten Schlüsseln ab, wenn Sie den Notebookwagen nicht verwenden, um so einen unbefugten Zugang zu den Geräten zu verhindern.

Lagern Sie den Notebookwagen in einem temperierten, trockenen Raum. Vermeiden Sie, dass der Notebookwagen direkter Sonneneinstrahlung ausgesetzt wird.

Notebooks verteilen und zurücklegen:

Die Notebooks werden während der Schulung oder des Unterrichts kabellos betrieben, die Stromversorgung erfolgt ausschließlich über die aufgeladenen Akkus.

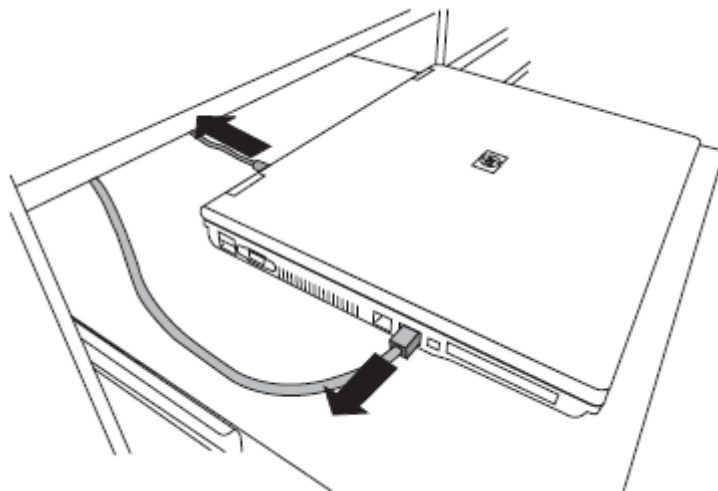
Die genauen Akkulaufzeiten entnehmen Sie bitte der mitgelieferten Dokumentation zu den Notebooks.

Die Netzteile der Notebooks sind mit Kabelbindern fest an der Rückwand angebracht.

Der Notebookwagen wird optional mit Dockingstationen für die Notebooks ausgeliefert. Über die Dockingstationen lassen sich die Notebooks sicher und schnell mit nur einem Handgriff an die Stromversorgung und an das Netzwerk anschließen. Das umständliche Hantieren mit Strom- und Netzwerkkabel entfällt, da diese fest an der Dockingstation angeschlossen bleiben.

A) ohne Dockingstation die Notebooks verteilen

1. Öffnen Sie die vorderen Schieberollladen.
2. Ziehen Sie das Notebook-Tablett heraus.
3. Ziehen Sie den Stecker aus dem Netzadapteranschluss des Notebooks ab.
4. Lösen Sie das Netzkabel

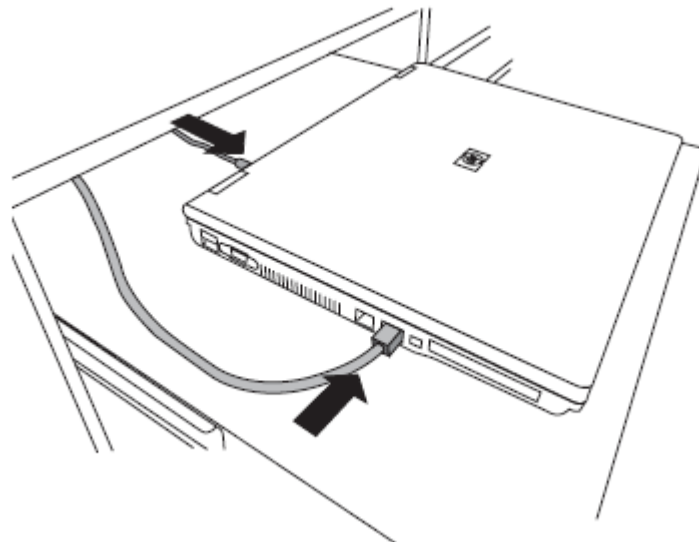


5. Fassen Sie das Notebook mit beiden Händen, und nehmen Sie es aus dem Notebookwagen.
6. Stellen Sie das Notebook auf den Arbeitsplatz.
7. Öffnen Sie das Notebook und schalten Sie das Notebook ein.

Das Notebook ist nun einsatzbereit. Denken Sie daran, die Notebooks nach dem Einsatz für die nächste Unterrichtseinheit wieder zu laden.

Zurücklegen der Notebooks

Nach dem Unterricht werden die Notebooks wieder in den Notebookwagen zurückgelegt.



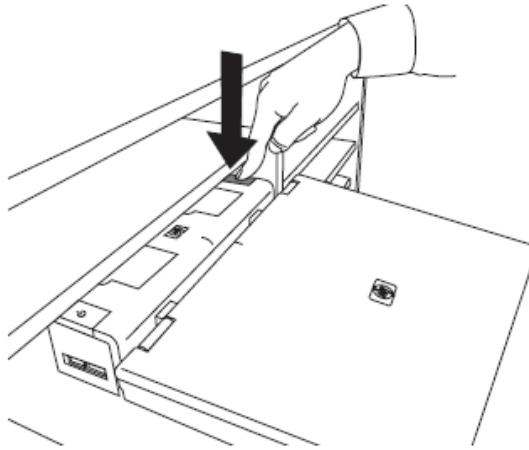
1. Beenden Sie alle Programme und fahren Sie das Notebook herunter.
2. Schalten Sie das Notebook aus und schließen Sie das Gehäuse.
3. Öffnen Sie die beiden vorderen Rolladenschiebetüren des Notebookwagens.
4. Ziehen Sie das Notebook-Tablett heraus.
5. Legen Sie das Notebook auf das Notebook-Tablett.
6. Stecken Sie den Anschluss des Netzteiladapters in den Netzteilanschluss des Notebooks.
7. Stecken Sie das Netzwerkkabel in den RJ-45-Anschluss des Notebooks.
8. Schieben Sie das Notebook-Tablett ein.

Achtung:

Achten Sie darauf, dass sowohl der Netzteiladapter als auch das Netzwerkkabel fest im Notebook eingesteckt sind. Ansonsten wird der Akku des Notebooks nicht aufgeladen und/oder die Fernwartung des Notebooks über das Netzwerk ist nicht möglich.

B) mit Dockingstation die Notebooks verteilen

1. Öffnen Sie die vorderen Rollladenschiebetüren.
2. Ziehen Sie das Notebook-Tablett heraus.
3. Drücken Sie auf die Auswurf-taste an der Dockingstation.



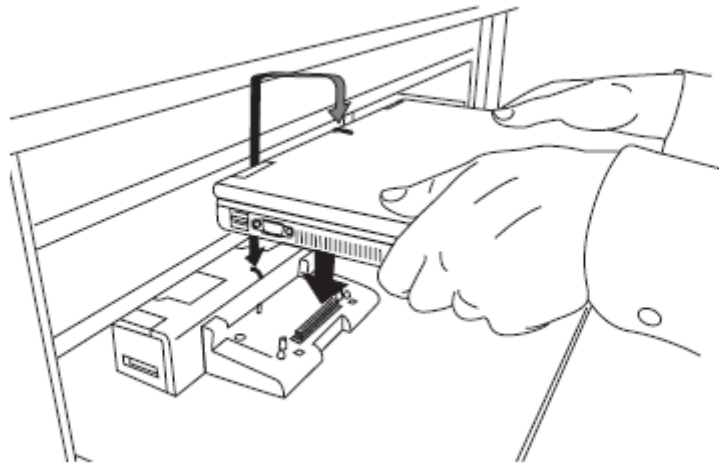
4. Fassen Sie das Notebook mit beiden Händen, und nehmen Sie es aus dem Notebookwagen.
5. Stellen Sie das Notebook auf den Arbeitsplatz.
6. Öffnen Sie das Notebook und schalten Sie das Notebook ein.

Das Notebook ist nun einsatzbereit. Denken Sie daran, die Notebooks nach dem Einsatz für die nächste Unterrichtseinheit wieder zu laden.

Zurücklegen der Notebooks

Nach dem Unterricht werden die Notebooks wieder in den Notebookwagen zurückgelegt.

1. Beenden Sie alle Programm und fahren Sie das Notebook herunter.
2. Schalten Sie das Notebook aus und schließen Sie das Gehäuse.
3. Öffnen Sie die beiden vorderen Rollladenschiebetüren des Notebookwagens.
4. Ziehen Sie das Notebook-Tablett heraus.

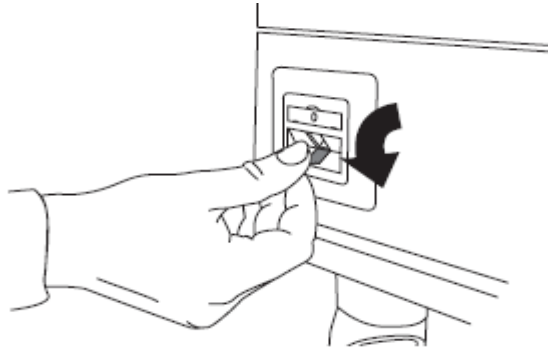


5. Setzen Sie das Notebook in die Dockingstation ein. Das Notebook muss in der Halterung der Dockingstation hörbar einrasten.
6. Schieben Sie das Notebook-Tablett ein.

Anschluss an ein externes Netzwerk

Falls Ihre Schule oder Ihr Unternehmen über ein externes Netzwerk verfügt, können Sie den Notebookwagen über eine der beiden Netzwerkbuchsen (RJ-45) mit dem Netzwerk verbinden. Da die Notebooks entweder direkt oder über die Dockingstation mit dem Netzwerk verbunden sind, können die Notebooks von einem Systemadministrator zentral über das Netzwerk fern gewartet werden.

1. Ziehen Sie die Abdeckung der RJ-45-Buchse nach unten.



2. Stecken Sie das eine Ende des Netzkabels in die RJ-45-Buchse des Notebookwagens.
3. Verbinden Sie das andere Ende des Netzkabels mit dem Anschluss an Ihr externes Netzwerk.

Pflege und Wartung

Gehäuse:

Achten Sie darauf, dass der Notebookwagen ausgeschaltet und der Netzstecker gezogen ist, bevor Sie mit der Reinigung beginnen.

Reinigen Sie die Außenflächen des Notebookwagens mit einem trockenen Tuch oder mit verdünntem mildem Spülmittel. Verwenden Sie keine Reinigungsmittel, die organische Lösungsmittel wie Alkohol oder Aceton enthalten.

Hinweis:

Die im Rollschrank des Notebookwagens verwendeten Materialien und Oberflächen sind resistent gegen chemische und physikalische Einflüsse im herkömmlichen Sinne. Gängige Haushaltsreiniger, Chemikalien sowie UV-Licht, Schweiß oder erhöhte Luftfeuchtigkeit beeinträchtigen die Farbechtheit und Beschaffung der Oberflächen in keiner Weise.

Erweiterungen des Notebookwagens

Alle Modelle können mit weiteren Komponenten auf- oder umgerüstet werden. Je nach Modell kann es jedoch dazu kommen, dass einige Tablare entfernt werden müssen oder sich der Aufbau der Aufbewahrungsreihen für Notebooks ändert.

Bitte wenden Sie sich bei Fragen an Ihren Vertragspartner oder die Firma Gutmann.

Unterschiede innerhalb der Serie

SB-16 EPT:

- Das System kann mit insgesamt 17 Notebooks ausgestattet werden.
- Es kann ein großer Drucker im System auf einem Druckerauszug integriert werden.
- Es ist eine Elektronikeinheit im System verbaut.
- Es ist ein extra stabiles Tablar für das Lehrernotebook integriert.
- Es ist ein extra Tablar für einen Beamer integriert.

SB-22:

- Das System kann mit 22 Notebooks ausgestattet werden.
- Das System ist erweiterbar auf 30 Notebooks.

SB-24 P:

- Das System kann mit 24 Notebooks ausgestattet werden.
- Es kann ein großer Drucker im System auf einem Druckerauszug integriert werden.

SB-24 EP:

- Das System kann mit 24 Notebooks ausgestattet werden.
- Es kann ein großer Drucker im System auf einem Druckerauszug integriert werden.
- Es ist eine Elektronikeinheit im System verbaut.

SB-26 EP:

- Das System kann mit 26 Notebooks ausgestattet werden.
- Es kann ein großer Drucker im System auf einem Druckerauszug integriert werden.
- Es ist eine Elektronikeinheit im System verbaut.

SB-30:

- Das System kann mit 30 Notebooks ausgestattet werden.

Optionale Bestückungsvarianten

- Soundsystem (hierbei entfallen aus Platzgründen bis zu 3 Notebook-Tabletts)
- Schublade (hierbei entfallen aus Platzgründen bis zu 2 Notebook-Tabletts)

Technische Daten

Abmessungen und Gewicht	Höhe:	1360 mm (inkl. Rollen)
	Breite	1132 mm (inkl. Griffe)
	Tiefe	690 mm
	Gewicht (leer):	135 kg SB-16 EPT
		156 kg SB-30
		152 kg SB-26 EP
147 kg SB-24 EP		
144 kg SB-24 P		
137 kg SB-22		
Betriebsumgebung	Temperaturbereich:	5 bis 40 °C
	Luftfeuchtigkeit:	20 bis 80 % rel. Luftfeuchtigkeit, nicht kondensierend
Lagerung	Temperaturbereich:	-10 bis 50 °C
	Luftfeuchtigkeit:	5 bis 80 % rel. Luftfeuchtigkeit, nicht kondensierend
Belastung der Tablare/ Auszüge	Lehrernotebookauszug	6 kg
	Beamerauszug	5 kg
	Notebookauszug Metalltablar	5 kg
	Druckerauszug Holztablar	12 kg
Anschlusswerte	Eingangsspannung:	230 V Wechselstrom (+- 10%) / 16 A
	Eingangsfrequenz:	50 Hz